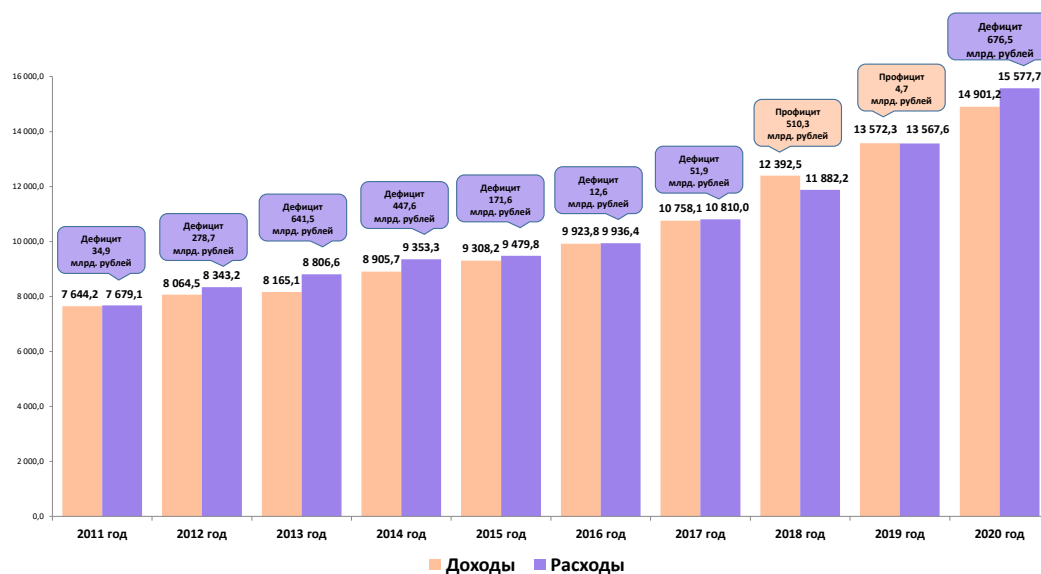


Оперативная информация о ходе исполнения консолидированных бюджетов субъектов Российской Федерации за январь – декабрь 2020 года

В 2020 году консолидированные бюджеты субъектов Российской Федерации исполнены с дефицитом в объеме 676,5 млрд рублей (с суммарным профицитом в объеме 53,3 млрд рублей исполнены бюджеты 28 регионов, с суммарным дефицитом в объеме 729,8 млрд рублей – 57 регионов). При этом дефицит г. Москвы составил 135,9 млрд рублей. В 2018 и 2019 годах складывался профицит в объеме 510,3 млрд рублей и 4,7 млрд рублей соответственно.

Доходы консолидированных бюджетов субъектов Российской Федерации в 2020 году выросли по сравнению с 2019 годом на 9,8 % и составили 14 901,2 млрд рублей (без учета г. Москвы доходы исполнены в объеме 12 020,4 млрд рублей), или 102 % прогнозируемых объемов. Расходы выросли на 14,8 % и составили 15 577,7 млрд рублей (без учета объема расходов г. Москвы – 12 561,1 млрд рублей), или 94,3 % предусмотренных объемов, что отражено на диаграмме 1.



Субъектами Российской Федерации по состоянию на 1 января 2021 года скорректированы плановые назначения (по сравнению с началом года) по доходам в сторону увеличения на сумму 784,9 млрд рублей, или на 5,7 %. Увеличены безвозмездные поступления на сумму 1 173,1 млрд рублей, или на 47,1 %. При этом плановые назначения по налоговым и неналоговым доходам снижены 378,5 млрд рублей, или на 4,6 % (по налогу на прибыль организаций снижены на 294,8 млрд рублей, или на 12,4 %, по налогу на доходы физических лиц – на 40,6 млрд рублей, или на 1,4 %).

Снижение доходной части консолидированных бюджетов субъектов Российской Федерации наблюдалось в пяти регионах: в Тюменской области на 20,3 % (связано со снижением налога на прибыль организаций на 34,6 %), в Ямало-Ненецком автономном округе – на 11,9 % (связано со снижением налога на прибыль организаций на 45,7 %), в Сахалинской области – на 10,4 % (связано со снижением поступлений доходов в виде доли прибыльной

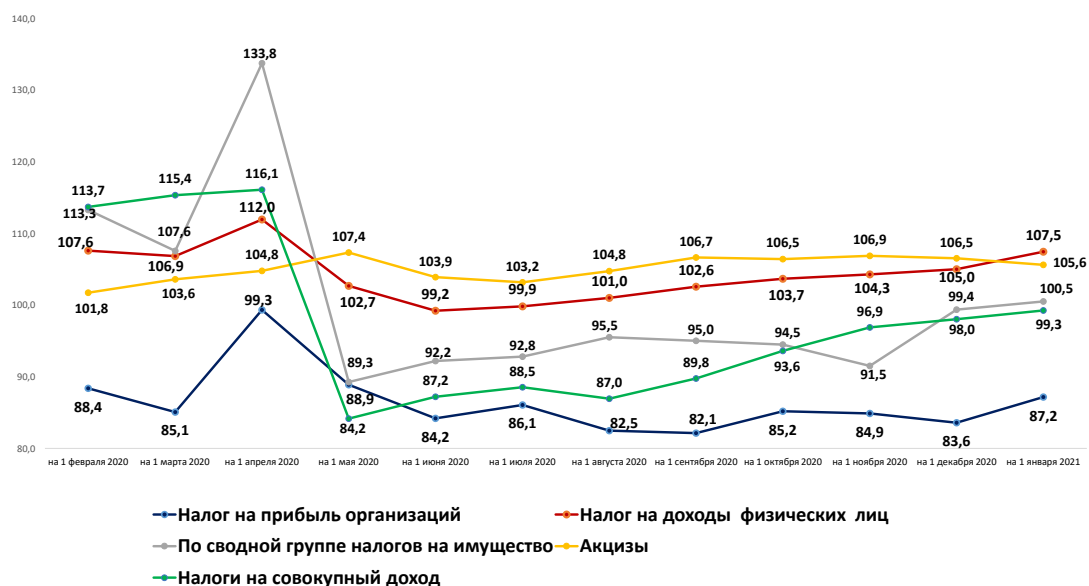
продукции государства при выполнении соглашений о разделе продукции на 38,1 %, а также с падением безвозмездных поступлений на 28,1 %), в Чукотском автономном округе – на 4,1 % (связано с падением безвозмездных поступлений на 27,8 %), в Ненецком автономном округе – на 2,1 % (связано со снижением налога на прибыль организаций на 51,6 %).

Рост доходов наблюдался в 80 субъектах Российской Федерации, из них наибольший в г. Севастополе на 54,5 %, Республике Тыва – на 43,2 %, Еврейской автономной области – на 40,2 %, Кабардино-Балкарской Республике – на 35,2 %.

Рост доходов обеспечен дополнительной поддержкой регионов за счет безвозмездных поступлений от других бюджетов бюджетной системы (темп роста по сравнению с 2019 годом составил 153,9 %). Их удельный вес также вырос на 7,2 процентного пункта и составил 25,3 %. Удельный вес налоговых и неналоговых доходов, напротив, снизился с 81 % в 2019 году до 72,5 % в 2020 году.

В 2020 году налоговые и неналоговые доходы снизились по сравнению с 2019 годом в 37 регионах на 1,8 %, что связано с отрицательной динамикой по налогу на прибыль организаций. Снижение налога на прибыль организаций наблюдалось в 63 регионах и составило 431,2 млрд рублей, или 12,8 % (наибольшее снижение в Республике Тыва (на 57,8 %), Ненецком автономном округе (на 51,6 %), Республике Коми (на 48,8 %), Ямало-Ненецком автономном округе (на 45,7 %), Астраханской области (на 45,7 %), Республике Хакасия (на 44,7 %).

Помесячная динамика темпов роста (снижения) по основным видам поступлений в консолидированные бюджеты субъектов Российской Федерации в 2020 году по сравнению с соответствующими периодами 2019 года отражена на диаграмме 2.



В течение 2020 года наблюдается отрицательная динамика поступлений по налогу на прибыль организаций, что оказало значительное влияние на снижение налоговых и неналоговых доходов регионов. Наибольшее снижение данного налога по сравнению с аналогичным показателем прошлого года отмечается в июле (на 17,5 %), августе (на 17,9 %) и на конец года сокращение составило 12,8 %. Положительная

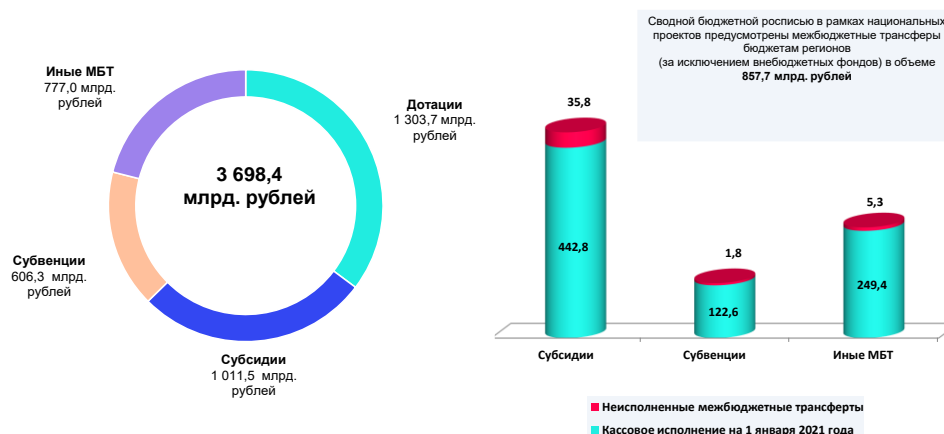
динамика в 2020 году относительно поступлений 2019 года отмечается по НДСЛ (темп роста составил 107,5 %) и акцизам (105,6 %), по группе налогов на имущество (100,5 %).

В структуре доходов прослеживаются значительные изменения. Удельный вес налога на прибыль организаций снизился на 5,1 процентного пункта и составил 19,6 %, НДСЛ – на 0,7 процентного пункта и составил 28,5 %, по группе налогов на имущество – на 0,9 процентного пункта и составил 9,1 %. Доля безвозмездных поступлений, напротив, выросла на 8,5 процентного пункта и составила 27,5 %.

В 2020 году более чем на 90 % за счет налоговых и неналоговых поступлений формируют свои доходы пять регионов, в том числе: г. Санкт-Петербург (92 %), Ямало-Ненецкий автономный округ (91,7 %), Тюменская область (90,7 %), Ханты-Мансийский автономный округ – Югра (90,6 %), Сахалинская область (90,5 %).

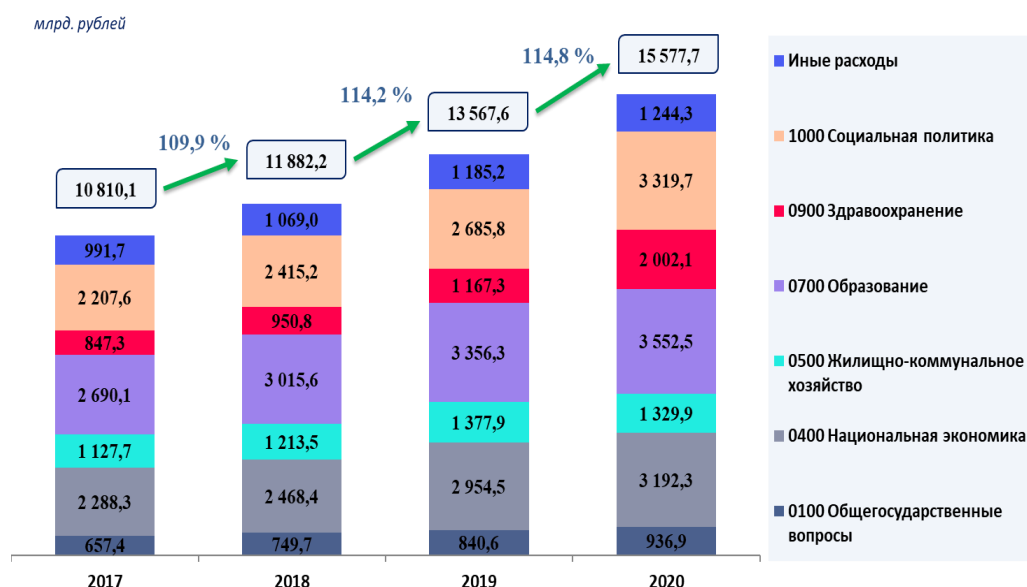
Вместе с тем сохраняется зависимость регионов от финансовой помощи из федерального бюджета. Доходы семи субъектов Российской Федерации на 1 января 2021 года более чем на 70 % сформированы за счет безвозмездных поступлений от других бюджетов бюджетной системы Российской Федерации (Республика Ингушетия (86,3 %), Чеченская Республика (83,7 %), Республика Тыва (82,7 %), Республика Дагестан (74,2 %), Карачаево-Черкесская Республика (73,6 %), Республика Крым (72,5 %), г. Севастополь (72,2 %)).

В рамках безвозмездных перечислений субъектам Российской Федерации из федерального бюджета сводной бюджетной росписью предусмотрены межбюджетные трансферты в объеме 3 804,8 млрд рублей, из них средства на реализацию национальных проектов – 857,7 млрд рублей. Кассовое исполнение межбюджетных трансфертов составило 3 698,4 млрд рублей, или 97,2 % объема сводной бюджетной росписи, из них по национальным проектам – 814,7 млрд рублей (95 % объема сводной бюджетной росписи), в том числе субсидий – 442,8 млрд рублей (92,5 %), субвенций – 122,5 млрд рублей (98,5 %), иных межбюджетных трансфертов – 249,4 млрд рублей (97,9 %), что отражено на диаграмме 3.



Рост расходов отмечается в 83 регионах, при этом в 72 субъектах Российской Федерации расходы выросли на 10 % и более, из них наибольшие показатели роста сложились в Республике Тыва – 42,7 %, Республике Ингушетия – 39 %, г. Севастополе – 38,9 %, Кабардино-Балкарской Республике – 38,8 %, Республике Дагестан – 38,6 %, Еврейской автономной области – 34,9 %, Республике Марий Эл – 34,7 %, Республике Хакасия – 34,3 %, Республике Калмыкия – 33,6 %, Амурской области – 31,9 % и Республике Карелия – 30,3 %.

Снижение расходов в отчетном периоде отмечается в Чукотском автономном округе – на 11,4 % и Сахалинской области – на 1,7 %. Динамика расходов консолидированных бюджетов регионов отражена на диаграмме 4.



В структуре расходов наибольшая доля приходится на расходы по разделам 07 «Образование» (22,8 %), 10 «Социальная политика» (21,3 %), 04 «Национальная экономика» (20,5 %), 09 «Здравоохранение» (12,9 %) и 05 «Жилищно-коммунальное хозяйство» (8,5 %), что отражено в таблице 1.

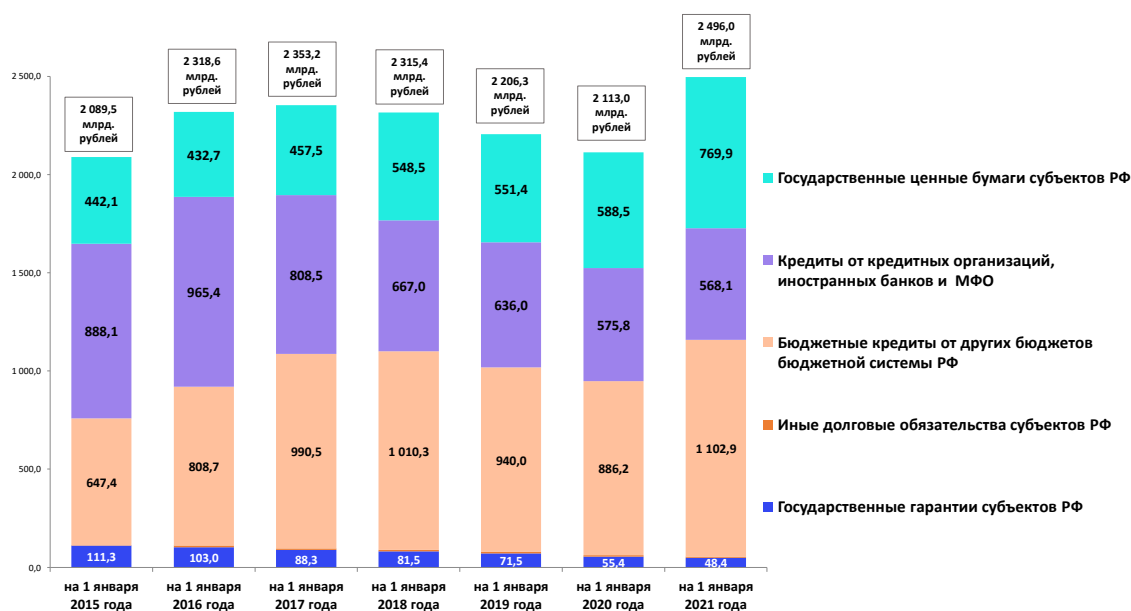
Таблица 1

Разделы классификации расходов бюджетов	Расходы на 1 января 2021 года, млрд рублей	В %			Справочно: январь - декабрь 2019 года к январю - декабрю 2018 года, в %
		к утвержденным бюджетным назначениям	к общему объему расходов	к январю - декабрю 2019 года	
0100 «Общегосударственные вопросы»	936,9	83,7	6	111,5	112,1
0200 «Национальная оборона»	5,1	98	0,03	115,5	104,7
0300 «Национальная безопасность и правоохранительная деятельность»	167,6	95,9	1,1	110,5	108,7
0400 «Национальная экономика»	3 192,3	93,7	20,5	108	119,7
0500 «Жилищно-коммунальное хозяйство»	1 329,9	90,8	8,5	96,5	113,6
0600 «Охрана окружающей среды»	68,8	93,3	0,4	99,4	167,7
0700 «Образование»	3 552,5	96,4	22,8	105,9	111,3
0800 «Культура и кинематография»	485,9	94,9	3,1	101,2	108,9
0900 «Здравоохранение»	2 002,1	95,1	12,9	171,5	122,8
1000 «Социальная политика»	3 319,7	97,5	21,3	123,6	111,2
1100 «Физическая культура и спорт»	363,2	93	2,3	113,4	113,2
1200 «Средства массовой информации»	52,6	99,1	0,3	99,99	109,5
1300 «Обслуживание государственного и муниципального долга»	100,5	90,4	0,6	95	94,9
1400 «Межбюджетные трансферты»	0,7	4,4	0,004	71,7	221,1
Итого:	15 577,7	94,3	100	114,8	114,2

Основная причина роста расходов социальной направленности связана с реализацией мероприятий по недопущению распространения новой коронавирусной инфекции.

Совокупный государственный долг субъектов Российской Федерации и долг муниципальных образований, входящих в состав субъекта Российской Федерации, увеличился по состоянию на 1 января 2021 года по сравнению с началом года (2 493,2 млрд рублей) на 390,2 млрд рублей, или на 15,7 %, и составил 2 883,4 млрд рублей.

Государственный долг субъектов Российской Федерации по состоянию на 1 января 2021 года вырос по сравнению с началом года на 383,0 млрд рублей, или на 18,1 %, и составил 2 496,0 млрд рублей, что является максимальным значением за последние 10 лет. Динамика госдолга субъектов Российской Федерации отражена на диаграмме 5.



Рост государственного долга субъектов Российской Федерации за отчетный период имел место в 48 субъектах Российской Федерации, при этом значительный в г. Санкт-Петербурге – в 2,8 раза, Пермском крае – в 2,3 раза, Кемеровской области – в 1,9 раза, Камчатском крае и Иркутской области – в 1,7 раза, Челябинской области – в 1,6 раза.

Снизился госдолг в 25 регионах, в 11 регионах – остался на уровне начала года. В отчетном периоде Сахалинской областью привлечены кредиты от кредитных организаций в объеме 8,0 млрд рублей. Не имеет долговых обязательств г. Севастополь.

Динамика государственного долга субъектов Российской Федерации и муниципальных образований, входящих в состав субъекта Российской Федерации, представлена в таблице 2.

Таблица 2

Долговое обязательство	Государственный долг субъектов Российской Федерации					Долг муниципальных образований, входящих в состав субъекта Российской Федерации				
	по состоянию:				1 января 2021 года к 1 января 2020 года, в %	по состоянию:				1 января 2021 года к 1 января 2020 года, в %
	на 1 января 2020 года		на 1 января 2021 года			на 1 января 2020 года		на 1 января 2021 года		
	млн рублей	в % к общему объему	млн рублей	в % к общему объему		млн рублей	в % к общему объему	млн рублей	в % к общему объему	
Государственные (муниципальные) ценные бумаги субъекта Российской Федерации	588,5	27,9	769,9	30,8	130,8	21,3	5,6	24,6	6,3	115,5
Кредиты от кредитных организаций	575,8	27,2	568,1	22,8	98,7	259,4	68,2	264,4	68,2	101,9
Государственные (муниципальные) гарантии субъекта Российской Федерации	55,4	2,6	48,4	1,9	87,4	7,4	2	7,2	1,9	97,3
Бюджетные кредиты	886,2	41,9	1 102,9	44,2	124,5	92,1	24,2	91,2	23,5	99
Иные долговые обязательства	7,1	0,3	6,7	0,3	94	0,005	0	0,005	0	100
ИТОГО	2 113,0	100	2 496,0	100	118,1	380,2	100	387,4	100	101,9

По состоянию на 1 января 2021 года отношение госдолга к налоговым и неналоговым доходам субъектов Российской Федерации составило 27,3 % (на 1 января 2020 года - 22,5 %, на 1 января 2019 года – 25,3 %).

Вместе с тем в трех субъектах Российской Федерации объем госдолга превысил 100 % объема налоговых и неналоговых доходов бюджетов субъектов Российской Федерации (Республика Мордовия - 195,2 %, Республика Хакасия - 137,5 % и Удмуртская Республика - 130 %. Превышение госдолга более чем на 70 % по отношению к объему налоговых и неналоговых доходов бюджетов субъектов Российской Федерации отмечено у 17 регионов.

На 1 января 2021 года задолженность по кредитам от кредитных организаций снизилась по сравнению с началом года на 7,7 млрд рублей (на 1,3 %) и составила 568,1 млрд рублей, по государственным гарантиям субъектов Российской Федерации – на 7,0 млрд рублей (на 12,6 %) и составила 48,4 млрд рублей. Задолженность по бюджетным кредитам, привлеченным в бюджет субъекта Российской Федерации от других бюджетов бюджетной системы Российской Федерации, напротив, выросла на 216,7 млрд рублей, или на 24,5 %, и составила 1 102,9 млрд рублей, по государственным ценным бумагам субъектов Российской Федерации – на 181,4 млрд рублей (на 30,8 %) и составила 769,9 млрд рублей.

В структуре долговых обязательств доля бюджетных кредитов, привлеченных в бюджет субъекта Российской Федерации от других бюджетов бюджетной системы Российской Федерации, увеличилась на 2,3 процентного пункта и составила 44,2 %, доля кредитов, полученных субъектами Российской Федерации от кредитных организаций, уменьшилась на 4,4 процентного пункта и составила 22,8 %.

Объем долга муниципальных образований, входящих в состав субъектов Российской Федерации, на 1 января 2021 года вырос по сравнению с началом года на 7,2 млрд рублей, или на 1,9 %, и составил 387,4 млрд рублей. В структуре долга муниципальных образований наибольший удельный вес занимают кредиты от кредитных организаций (68,2 %) и бюджетные кредиты от других бюджетов бюджетной системы Российской Федерации (23,5 %).

- Приложение:
1. Анализ информации, представленной субъектами Российской Федерации, в рамках мониторинга исполнения консолидированных бюджетов субъектов Российской Федерации за январь – декабрь 2020 года на 32 л. в 1 экз.
 2. Таблицы 1 – 8 на 26 л. в 1 экз.

Аудитор Счетной палаты
Российской Федерации

С.Ю.Орлова